

GESLAAGDE RENOVATIE MET GEVOEL

Prachtige plek voor Koninklijke Visio

De schoollocatie van Koninklijke Visio aan de Slotermeerlaan in Amsterdam bood onvoldoende mogelijkheden om de noodzakelijke, goede vervangende huisvesting te realiseren. In plaats van sloop en nieuwbouw op de bestaande locatie werd uiteindelijk gekozen voor renovatie van het monumentale Catharinacomplex in Amsterdam Nieuw West. Met een geweldig resultaat!



Het pand uit de jaren 70 aan de Sloterveerlaan was functioneel en technisch verouderd en beschikte over een te klein schoolplein. Het aanvankelijke scenario was om te slopen en op dezelfde plek een nieuwe school te bouwen. Het gebouw was eigenlijk ook niet veilig meer en de locatie was niet perfect: de leerlingen van Visio komen overal vandaan en worden elke dag gebracht en gehaald met busjes die vaak op de drukke Sloterveerlaan moesten wachten. De gemeente dacht constructief mee, ook omdat de bestaande locatie interessant was voor herontwikkeling. Er werd uiteindelijk gekozen voor het nog niet gerenoveerde deel van het voormalige Catharina-complex, een gemeentelijk monument uit de jaren 50, aan de Burgemeester Eliasstraat in Amsterdam Nieuw West.

SPECIALE AANDACHT

Liesbeth Schellens werkte vanuit draaijer+partners aan het Programma van Eisen en de locatiekeuze: “Koninklijke Visio biedt onderwijs, wonen en dagbesteding aan voor blinden en slechtzienden in geheel Nederland. Op deze locatie in Amsterdam wordt onderwijs geboden. Blinde en slechtziende leerlingen gaan in principe naar het reguliere onderwijs. Op deze nieuwe locatie vind je kinderen die niet alleen visueel gehandicapt zijn, maar ook andere beperkingen hebben of anderszins meervoudig gehandicapt zijn. Zij hebben dus speciale aandacht nodig. Visio heeft haar scholen in Huizen en Amsterdam samengevoegd. De keuze om in Amsterdam te blijven en niet in Huizen heeft te maken met de locatie in Amsterdam. Visio wil ‘midden in de samenleving staan’, deze locatie past daar prima bij. Bovendien is de randstad een groeiregio voor het onderwijs van Visio, een extra argument om voor Amsterdam te kiezen. Ondertussen trekt deze locatie al meer kinderen aan dan de twee oude locaties.” draaijer+partners werd bij alle aspecten van de bedrijfsvoering en huisvesting betrokken. Om beter te begrijpen hoe een blinde of slechtziende een gebouw ervaart, heeft het team geblinddoekt rondgelopen en getracht te ervaren hoe het is als één van je zintuigen niet meedoet.

Frank Rooker, projectmanager van het project: “De helft van het Catharinacomplex was al gerenoveerd voor de basisschool Henricus. Het was logisch om het deel waar Visio haar 90 leerlingen zou huisvesten, op

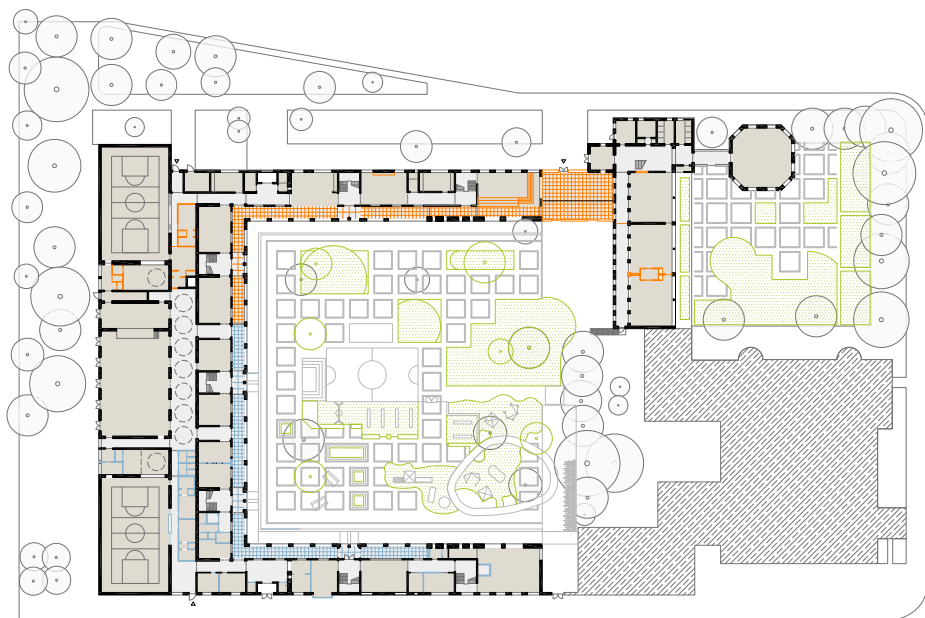


“Het moest vooral een gewone school worden, maar wel voor een speciale doelgroep voor wie het hun tweede huis is”

dezelfde wijze te renoveren. Zo’n monument heeft zijn beperkingen, maar inspireert tegelijkertijd. De renovatie van de Henricus door Berger Barnett Architecten werd zelfs bekroond tot schoolgebouw van het jaar. Het voordeel was ook dat we met dezelfde architect konden werken. Berger Barnett heeft veel ervaring met onderwijshuisvesting en renovatie van monumentale gebouwen, wat het hele proces ten goede kwam.”

‘NORMAAL’ GEBOUW VOOR ‘NORMALE’ LEERLINGEN

Liesbeth: “Het Programma van Eisen voor de oude locatie was gericht op nieuwbouw, maar dat konden we vrij makkelijk vertalen naar de renovatie. Er was niet direct een onderwijskundige aanleiding voor nieuwe huisvesting. Het moest vooral een ‘gewone’ school worden, maar wel voor een speciale doelgroep voor wie het hun tweede huis is. In het gewone leven moeten deze leerlingen immers ook overal hun weg zien te vinden. De meeste kinderen kunnen zich zelfstandig door de school verplaatsen, dus hebben we zo min mogelijk hulpmiddelen voor de doelgroep aangebracht. Berger Barnett Architecten heeft de doelgroep specifieke aanpassingen zoveel mogelijk in zijn ontwerp geïntegreerd, zoals bijvoorbeeld de geleidelijnen in de gangen op de begane grond en het speelterrein buiten. De bordestappen hebben doorlopende handleuningingen, maar die vind je weer niet in de klassen. Op de hoek van de schoolgangen hangen voor leerlingen herkenbare objecten aan de muur, waaraan zij kunnen herkennen waar ze zijn. De specifieke aanpassingen zijn vooral te vinden op de begane grond en bij de stijpunten, waarbij contrastkleuren belangrijk zijn. Verder wilde de school veel ruimte voor (kleine) groepen, maar ook plekken om individueel te werken. Daarnaast is veel (dag) ▶



PROJECTINFORMATIE

Project

Renovatie monumentaal Catharinacomplex in Amsterdam Nieuw West voor school voor blinde en slechtziende leerlingen

Opdrachtgever

Koninklijke Visio

Projectmanagement

draaijier+partners

Architect

Berger Barnett Architecten

Aannemer

Hegeman

Installatieadviseur

DWA

BVO

2.700 m²

Ingebruikname

September 2019

licht voor deze doelgroep, met specifieke aandacht voor contrast, heel belangrijk. Zo hebben we veel tijd besteed aan de kleurkeuze en de omlijsting van de deuren zodat de kinderen kunnen ‘voelen’ dat er een opening is. Je verwacht misschien dat een glazen deur niet mogelijk is, omdat zij daar tegenaan zouden kunnen lopen, maar dat voelen ze eerder aan dan wij dat doen.”

MIDDEN IN DE SAMENLEVING

Frank: “Het complex bestaat uit twee bouwlagen. Visio gebruikt daar twee derde van. We hebben het gebouw op maat gemaakt en daarbij zoveel mogelijk aangesloten bij de vernieuwbouw van het eerste renovatiedeel, van de Henricus. Zo zijn ook de voormalige kloostergangen bij het onderwijs betrokken en zijn de klaslokalen voorzien van schuifwanden, zodat eventueel één docent twee groepen kan bedienen. Daarnaast zijn de ruimten op de begane grond groter gemaakt. Hier werken de therapeuten en de coördinatoren en is de administratie te vinden. Op het binnenterrein is het historische vakkenpatroon in

ere hersteld en vormt nu samen met het deel van de Henricusschool één mooi schoolplein. We hebben een transparant hekwerk geplaatst met op twee plekken doorgangen waardoor er vormen van samenwerking kunnen ontstaan tussen beide scholen. Daarom hebben we ook andere (speel)toestellen geplaatst dan de Henricus al had. We hebben wel voor twee gymzalen gekozen, omdat de zaal van Visio een andere afwerking vraagt. In het deel van Visio ligt op de begane grond een grote aula, die we met veel zorg gerenoveerd hebben en in de oorspronkelijke staat is teruggebracht. Die kan door beide scholen, maar in de toekomst ook door de buurt, gebruikt worden. Op de eerste verdieping liggen de praktijklokalen voor toneel, techniek en verzorging. Ook het praktijklokaal voor koken is op deze verdieping. Het wordt onder andere gebruikt ten behoeve van de catering en ligt daarvoor dicht genoeg bij de aula op de begane grond. Op de hoogste verdiepingen liggen de algemene klaslokalen.”

INSPIREREND EN TOEKOMSTBESTENDIG

Frank vervolgt: “De renovatie bestond verder uit het vervangen van de buitenkozijnen en van (deels) de begane grondvloer. Daarnaast kwamen er nieuwe vloer-, wand-, en plafondafwerkingen met behoud van het monumentale karakter van de onderliggende houten plafonds. Het is een prachtig gebouw op een mooie plek en alleen al toekomstbestendig omdat we het weer geschikt hebben gemaakt voor het hedendaagse onderwijs. Het is geen ‘frisse school’ volgens de norm, maar het is flink geïsoleerd en kent een geavanceerd ventilatiesysteem.

Er zit ook goed doordachte verlichting in, met hoge luxwaarden, waarbij het licht in de verschillende zones te dimmen is, speciaal voor de doelgroep. Deze armaturen zijn transparant uitgevoerd om zo min mogelijk afbreuk te doen aan het monumentale plafond.”

Marcel Janssen, directeur Onderwijs bij Koninklijke Visio, is tevreden met zijn nieuwe school: “Het gebouw uit de Bossche stijl is nog heel authentiek en herkenbaar, maar wel zó aan de doelgroep aangepast dat het goed werkt. Kleine nuances maken het verschil tussen wel of niet zelfstandig bewegen, zoals het gebruik van licht en op de goede plekken contrasten in het gebouw.”

Voor meer informatie kijkt u op www.draaijierpartners.nl.